

# Enkätundersökningen ”Digitalt kulturarv Västernorrland 2009”

## Bakgrund

Enkätundersökningen har gjorts inom projektet EuropeanaLocal som administreras av samverkansorganisationen ABM Resurs.

EuropeanaLocal är ett EU-projekt vars mål på sikt är att tillgängliggöra digitaliserat regionalt kulturarv via en gemensam europeisk internetportal, Europeana ([www.europeana.eu](http://www.europeana.eu)).

För närvarande ingår i den svenska delen av EuropeanaLocal parterna; Läns museet Västernorrland, Länsbiblioteket Västernorrland, Landsarkivet i Härnösand, SVAR, Sundsvallsminnen och Midälva Genealogiska Förening.

Som en viktig del i projektet ingår att kartlägga och hitta nya samarbetsparter. Den 20 januari 2009 beslutades i projektets arbetsgrupp att en enkät skulle utformas och skickas ut inom länet till alla parter som på något sätt kunde tänkas arbeta med att digitalisera vårt kulturarv.

## Målgrupperna

De målgrupper som kunde urskiljas för enkäten var:

- Hembygdsföreningar
- Släktforskarföreningar
- Bibliotek
- Museer på kommunal nivå
- Arkivinstitutioner
- Lokala museer
- Vissa intresseorganisationer kring historiska företeelser och lämningar

*Kommentar: De parter som är med i EuropeanaLocal-projektet har ej enkätundersökts. Dvs: Landsarkivet i Härnösand, Läns museet Västernorrland, Midälva genealogiska förening, SVAR. Ett undantag är att Länsbiblioteket förekommer i enkäten!*

## Tillvägagångssätt

I ett första skede byggdes en webbenkät som lades med länk på [www.kulturarvvasternorrland.se](http://www.kulturarvvasternorrland.se) med en beskrivning av vem enkäten riktade sig till och syftet med densamma. 81 stycken e-postadresser samlades in via olika kontaktvägar och skickades ut med en direktlänk till enkäten. Av dessa **81** skickade e-postförfrågningar, **9** uppföljningsmail och ca **20** telefonsamtal genererades endast **16** ifyllda enkäter på vår webbplats.

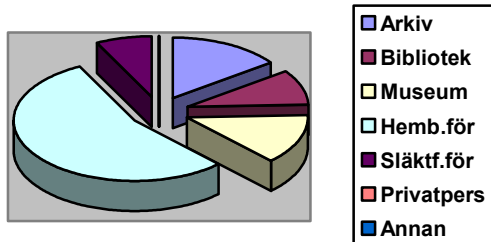
Den låga svarsfrekvensen var en stor besvikelse och på EuropeanaLocals arbetsgruppsmöte den 11 mars 2009 beslutades att vi skulle finna nya vägar att nå våra målgrupper. Beslutet grundar sig på att de svar som hittills hade inkommit visade på att det fanns intressant material och en mer komplett kartläggning av länet var viktigt.

I det andra skedet så utformades enkäten i pappersform och skickades tillsammans med ett följebrev och ett färdigfrankerat svarskuvert ut till ovan nämnda målgrupper. Av **90** skickade enkäter inkom **40** enkätsvar.

Resultatet av de båda enkätundersökningarna redovisas nedan.

## Enkätsammanställningar

### Typ av organisation:



Arkiv: **8**

Bibliotek: **5**

Museum: **7**

Hembygdsförening: **29**

Släktforskarförening: **4**

Privatperson: **-**

Annan: **3**

**SUMMA: 56**

### Har er organisation digitaliserat någon typ av kulturarvsmaterial?

Ja: **31 (55 %)**

Nej: **25 (45 %)**

*Kommentar: Nästan hälften har i huvudtaget inget digitaliserat, varken material eller något slags register över sina samlingar.*

### Vilken typ av kulturarvsmaterial har ni digitaliserat?

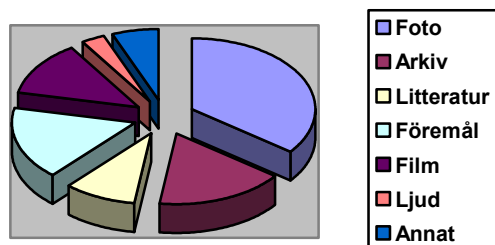


Foto: **23**

Arkiv: **11**

Litteratur: **6**

Föremål: **11**

Film: **8**

Ljud: **2**

Annat: **4** (3 konst) (1 släktforskning)

### Har ni ett digitalt register (databas) till ert digitala material?

Register **utan** digitaliserat material: **3**

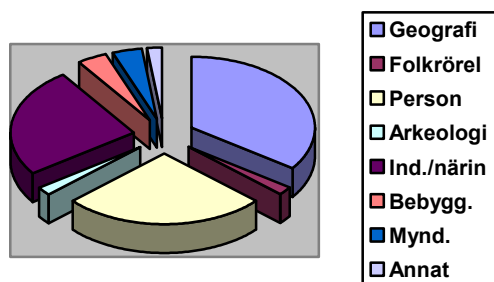
Register **med** digitaliserat material: **8**

Vi har båda typerna: **8**

Vi **saknar** ett digitalt register till vårt digitaliserade material: **12**

*Kommentar: 40 % saknar någon form av register till sitt digitaliserade material!*

### Vilka är de genomgående teman eller ämnena?



Geografiskt område/hembygd: **18**

Folkrörelser: **1**

Personer och släkter: **14**

Arkeologi: **1**

Industrihistoria/näring: **13**

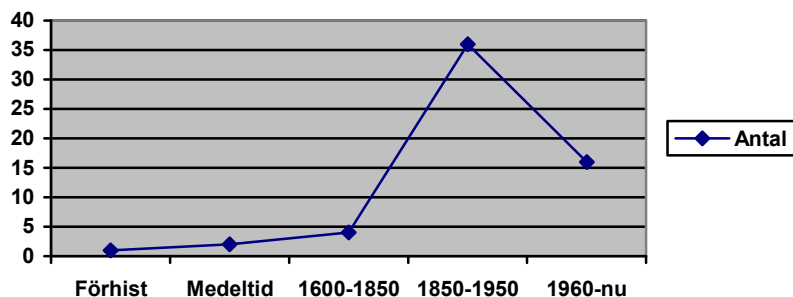
Bebyggelse: **2**

Myndighetsverksamhet: **2**

Annat: **1**

*Kommentar: Kombinationerna geografi/släkter, geografi/näring(industri) är de vanligaste teman som förekommer bland svaren.*

### Vilka tidsperioder rör det digitaliserade materialet?



Förhistoria: **1**

Medeltid: **2**

1600-1850-tal: **4**

1850-1950: **36**

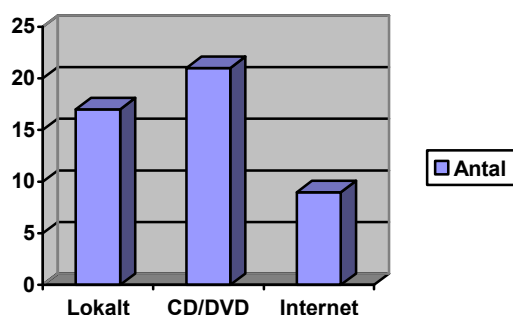
1960-Nutid: **16**

*Kommentar: De olika tidsperioderna är "efterkonstruerade" för att få en överblick över materialet då det var öppet att skriva in en egen datering på sitt material (ex 1310-nutid).*

### **Hur omfattande är det digitaliserade materialet? (poster/bilder/filer)**

*Kommentar: Denna uppgift har **ej** kunnat sammanställas då de i så få fall fyllts i eller fyllts på ett sätt att de ej kan sammanställas. Ex ca 30 CD-skivor, eller "Massor!"*

### **Hur är materialet tillgängligt?**



Endast lokal dator: **17**

CD/DVD-produkt: **21**

Tillgängligt via Internet: **9**

*Kommentar: Flerval är möjligt varför vissa redovisar för olika materials olika tillgänglighet.*

### **Har ni upphovsrätt till materialet ni digitaliserat?**

Ja: **10**

Nej: **1**

Delvis: **3**

Tiden för upphovsrätt har gått ut: **2**

Tillåtelse av upphovsrättsinnehavaren: **2**

(Inget svar): **3**

*Kommentar: Flerval förekommer, troligen beroende på olika samlingars sammansättningar vad gäller upphovsrätt. Enkäter utan svar har redovisats, troligen kan dessa bero på osäkerhet kring hur upphovsrätten gäller hos enkätsvararens material.*

### **Har ni behov av stöd i digitaliseringsfrågor? Vilka behov? (flera val möjliga)**

Databaser (utveckling, inköp och användning): **12**

Registrering: **18**

Skanning, digitalfotografering m.m.: **19**

Utbildning i digitaliseringsfrågor: **18**

Stöd och råd vid behov: **22**

Upphovsrättsfrågor: **10**

Inga behov: **13**

*Kommentar: Behovet av stöd i digitaliseringsfrågor gäller främst det praktiska arbetet, hur man skannar, fotograferar och registrerar samt utbildning i dessa frågor.*

**Har ni något material ni anser bör digitaliseras och tillgängliggöras på grund av stort allmänintresse eller att det håller på att förstöras genom åldrande eller användande.**

Skanning av register: **1**

Fotografier: **12**

Äldre arkivmaterial: **6**

Äldre hembygdsböcker/tryck: **5**

Fotografering/registrering av föremål: **5**

Kartor och fastighetshandlingar: **3**

Film: **6**

Ljud: **4**

Allmänt om kulturarvsmaterial: **2**

*Kommentar: Sammanställt i grupper efter synliga områden. I enkäterna är behoven uttryckta i textform, ofta har man specificerat vilken typ av material det rör sig om. Det finns en förståelse för att ljudband, kassetter, VHS-band och fotografier är ett "mer förgängligt" material än arkiv, litteratur och föremål.*

## **Sammanfattning**

### **Enkäternas svarsfrekvens**

Den något låga svarsfrekvensen i enkätundersökningen kan bero på att huvuddelen av målgruppen utgörs av mindre föreningar som under tiden för undersökningen hade låg aktivitet. En stor svårighet var också att nå "rätt person" i organisationen. Utskicket via e-post var därför ett dåligt alternativ.

Man ser tydligt av utfallet att antalet svar ökade med en pappersenkät med följebrev och frankerat svarskuvert!

Sammantaget uppskattar jag att vi nått ut till ca 50-55 % av vår målgrupp. En betydande del av dem som inte svarat är mindre aktörer som driver mindre museer eller hembygdsföreningar, saknar samlingar, eller bedriver verksamhet som uteslutande riktar sig mot turismen i länet.

Som en fingervisning av enkätresultatet i stort har 29 av 60 hembygdsföreningar i länet svarat på vår enkät. En av anledningarna till hembygdsföreningarnas låga svarsfrekvens kan bero på att de under samma tidsperiod svarat på en omfattande enkät från Hembygdsförbundet där digitalisering av samlingar var ett av förbundets enkäts områden. Vi har blivit lovade att få ta del av deras enkät om intresse finns när denna är sammanställd och bearbetad fram emot hösten 2009.

### **De lokala aktörernas digitala samlingar, en sammanfattad "typbild".**

Ser man på hur det digitaliseras i stort så blir resultatet utifrån enkätsvaren att man i huvudsak skannar fotografier, visar dessa på föreningens dator och tillgängliggör oftast kopior via CD/DVD utan någon form av register. Dessa foton är av karaktären med lokala motiv av

personer och visar på närområdets näringar, industri och tidsmässigt härrör sig bilderna från 1900-talets första hälft. Det material man lägger ut på webben är fotografier som läggs ut för att få hjälp med identifiering, sprida kunskap eller locka till besök hos organisationen.

De digitala register som upprättas är främst till för att administrera föremåls- och fotosamlingar och har en mindre publik funktion.

### **Digitaliseringsnivån inom de olika målgrupperna**

Hembygdsrörelsen: **65 %**, samlingar på Internet **20 %**

Släktforskarföreningar: **25 %**, samlingar på Internet **0 %**

Bibliotek: **20 %**, samlingar på Internet **20 %**

Museer: **60 %**, samlingar på Internet **20 %**

Annan: **33%**, samlingar på Internet **0 %**

Hembygdsrörelsen toppar statistiken av de som digitaliserar sina samlingar tätt följd av museerna.

Siffrorna är inte så konstiga då det oftast är dessa organisationer som förvaltar någon typ av samling. Släktforskarföreningarna och biblioteken använder sig av redan publicerat material, eller material som redan är digitaliserat av arkiven. Man har även material bestående av köpta databaser, både med redan befintlig information, eller databaser där man sammanställer information om släkter eller rena biblioteksadministrationssystem.

### **Ang önskemålen av stöd i digitaliseringsfrågor**

En uttryckt önskan om hjälp med digitalisering finns. Önskemålen sträcker sig från regelrätt hjälp i själva digitaliseringen, där man inte anser sig ha resurser, eller kunskap att registrera och digitalisera sitt material.

I de fall man påbörjat någon form av digitalisering önskar man att det finns en resurs man kan vända sig till vid behov av råd och stöd i arbetet.

En stor del önskar även att det anordnas kurser/utbildningsdagar i digitalisering och upphovsfrågor.

En del inom hembygdsrörelsen uttrycker att de saknar en hembygdsantikvarie, något som finns i andra län, som tar hand om dessa och andra samordningsfrågor.

### **Lokala aktörer som kan anslutas till EuropeanaLocal-projektet.**

Utifrån resultatet av enkäterna så finns endast ett fåtal nya parter som på ett enklare sätt kan bidra med digitalt material till Europeana.

För att öka digitaliseringsnivån och tillgängligheten via Internet så behöver stöd ges till lokala aktörer, både i form av resurser och utbildningsinsatser.

Inom länet används en rad olika system för att tillgängliggöra sitt material. Bland dessa kan nämnas: Theodor, Sofie, Primus, Visual archiv m.fl.